



Commune de  
**Val-de-Ruz**

## **INVENTAIRE DES COURS DE COLLÈGES**

Lié à la motion « Des cours d'école répondant aux défis actuels »

Version : R26.006 - TH 726271

Auteur : Bâtiments

Date : 23.03.2026



## Table des matières

1.	Contexte et objectifs .....	3
2.	Méthodologie.....	3
2.1.	Sources et relevés .....	3
2.2.	Périmètre d'analyse .....	3
2.3.	Critères d'évaluation .....	3
3.	Présentation et état des lieux .....	4
3.1.	Présentation.....	4
3.2.	Analyse par site – Etat des lieux.....	5
3.2.1	Boudevilliers « Rue du Collège 7 » .....	5
3.2.2	Cernier « Rue de Chasseral 1 » - 1 <sup>er</sup> et 2 <sup>ème</sup> cycle.....	6
3.2.3	Collège « Rue de Chasseral 3 » - 3 <sup>ème</sup> cycle .....	7
3.2.4	Chéizard-Saint-Martin « Grand-Rue 31 » .....	8
3.2.5	Coffrane « Rue du Collège 31 » .....	9
3.2.6	Dombresson « Grand'Rue 5 » .....	10
3.2.7	Fontainemelon « Avenue Robert 28 » .....	11
3.2.8	Fontainemelon « Bellevue 3 » .....	12
3.2.9	Fontaines « Chemin du Collège 1 » .....	13
3.2.10	Le Pâquier « Centre du Village 4 » .....	14
3.2.11	Les Geneveys-sur Coffrane « Rue de la Rinche 10 » .....	15
3.2.12	Les Hauts-Geneveys « Rue du Collège 3 » .....	16
3.2.13	Montmollin « Chemin des Puits 4 » .....	17
3.2.14	Savagnier « Rue des Corbes 9 » .....	18
3.2.15	Vilars « Rue de la Côtière » .....	19
4.	Priorisation et sélection des sites .....	20
4.1.	Evaluation des priorités.....	21
5.	Conclusion.....	22



## **1. Contexte et objectifs**

---

Dans le cadre de la motion, le présent rapport vise à établir un état des lieux des différents sites scolaires.

Pour certains sites, l'espace de « la cour du collège » est matériellement défini par des structures telles que barrières et/ou murs, qui délimitent le terrain du collège des parcelles adjacentes.

L'objectif est de :

- disposer d'une vision globale des aménagements existants ;
- identifier les forces et faiblesses de chaque site ;
- déterminer les priorités d'intervention ;
- Évaluer les besoins.

## **2. Méthodologie**

---

### **2.1. Sources et relevés**

---

Il convient de noter que les relevés ont été réalisés manuellement à l'aide de la plate-forme SITN.

Les mesures de distances, de quantités et de surfaces présentent une précision suffisante pour établir un état des lieux précis de la situation.

### **2.2. Périmètre d'analyse**

---

L'évaluation porte sur l'ensemble de la surface des parcelles et non uniquement sur les espaces actuellement définis comme « cour d'école ».

### **2.3. Critères d'évaluation**

---

Les critères suivants ont été analysés pour chaque site :

#### **1. Occupation du site**

- Nombre d'élèves présents sur le site au 1<sup>er</sup> juin 2024.



**2. Périmètre à disposition des élèves**

- Surface totale exploitable sur la parcelle concernée en m<sup>2</sup>.

**3. Perméabilité des sols**

- Proportion de surface perméable par rapport à l'ensemble de la parcelle, surfaces « bâtiment » y compris, en %. Les données ont été relevées sur le Géoportail Neuchâtelois. Ont été prises en considération comme perméables, les surfaces « jardin » et « pré-champs ».

**4. Présence d'arbres**

- Comptage des arbres à l'unité.

**5. Surface favorisant la biodiversité et d'espaces verts**

- Surface des espaces verts (Prairies fleuries, talus non-fauchés) en m<sup>2</sup>.

**6. Abri contre les intempéries et fortes chaleurs**

- Surfaces couvertes en m<sup>2</sup>.

**7. Distance jusqu'à une place de jeux accessible**

- Distance estimée en mètres depuis le site jusqu'à l'aire de jeux la plus proche.

**8. Distance jusqu'à une zone d'arborisation accessible**

- Distance estimée en mètres depuis le site jusqu'à la zone boisée ou arborée la plus proche.

### **3. Présentation et état des lieux**

---

#### **3.1. Présentation**

---

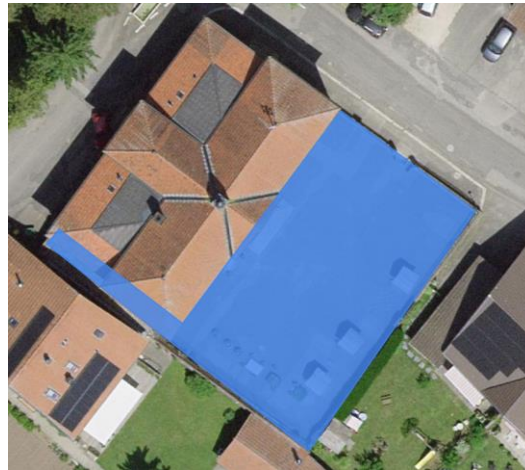
Dans les chapitres suivants, un état des lieux est présenté pour chacun des 15 collèges communaux, représentant un effectif global d'environ 2'200 élèves.

La présentation est structurée par établissement scolaire et elle permet d'offrir une vision à la fois individuelle et transversale des situations, en vue d'orienter les priorités futures.



### 3.2. Analyse par site – Etat des lieux

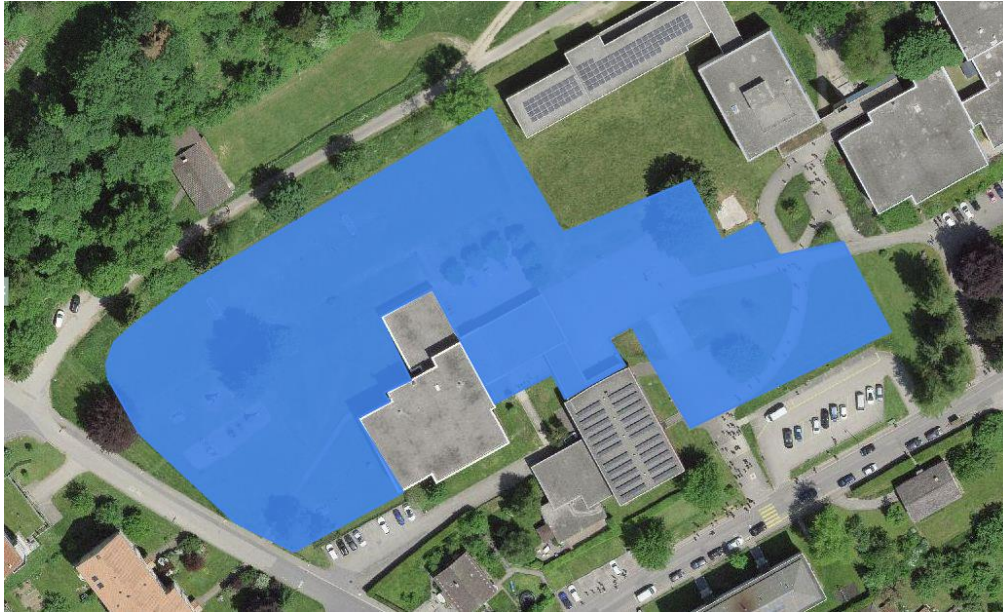
#### 3.2.1 Boudevilliers « rue du Collège 7 »



Critères	Unités	Relevés	Remarques
<b>Occupation du site</b>	nbr d'élèves	46	
<b>Périmètre à disposition des enfants en bleu</b>	m <sup>2</sup>	535	Correspond à 10.7 m <sup>2</sup> par élève
<b>Perméabilité des sols</b>	%	0	Espace entièrement asphalté
<b>Présence d'arbres</b>	unités	0	Trois petits arbres et diverses végétations dans des bacs et pas d'espaces verts
<b>Surface favorisant la biodiversité et espaces verts</b>	m <sup>2</sup>	0	
<b>Abri contre les intempéries et fortes chaleurs</b>	m <sup>2</sup>	32	
<b>Distance jusqu'à une place de jeux</b>	mètres	40	
<b>Distance jusqu'à une zone d'arborisation</b>	mètres	1'100	
<b>Remarques générales</b>			Contraintes d'aménagement élevées, en raison des manifestations qui se déroulent dans l'espace



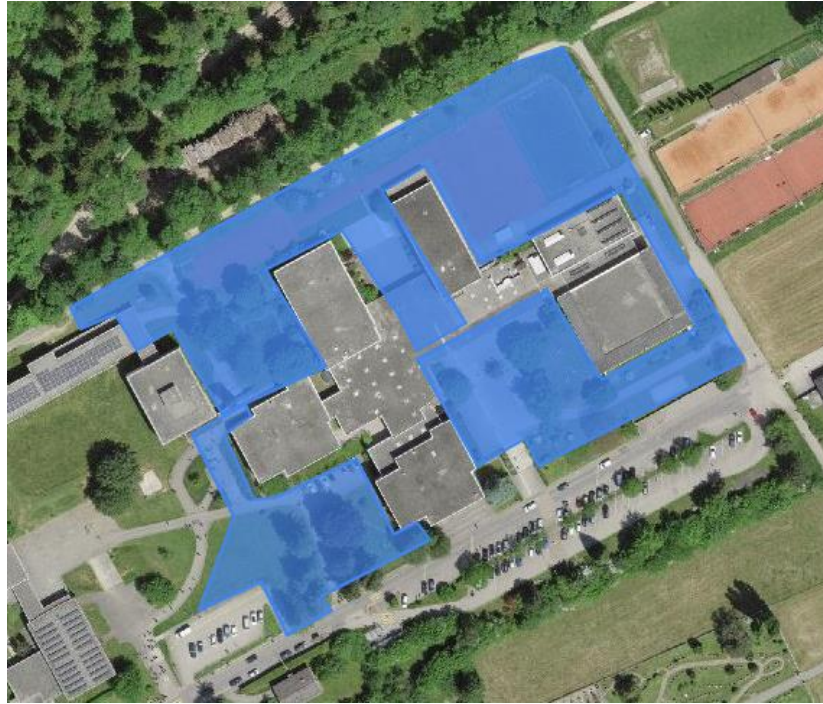
3.2.2 Cernier « Rue de Chasseral 1 » - 1<sup>er</sup> et 2<sup>ème</sup> cycle



Critères	Unités	Relevés	Remarques
Occupation du site	nbr d'élèves	195	
Périmètre à disposition des enfants <b>en bleu</b>	m <sup>2</sup>	10'600	Correspond à 53 m <sup>2</sup> par élève
Perméabilité des sols	%	67	
Présence d'arbres	unités	30	
Surface favorisant la biodiversité et espaces verts	m <sup>2</sup>	3'500	
Abri contre les intempéries et fortes chaleurs	m <sup>2</sup>	390	
Distance jusqu'à une place de jeux	mètres	0	Place de jeux sur site
Distance jusqu'à une zone d'arborisation	mètres	0	Site en bordure de forêt



### 3.2.3 Collège « rue de Chasseral 3 » - 3<sup>e</sup> cycle



Critères	Unités	Relevés	Remarques
Occupation du site	nbr d'élèves	658	
Périmètre à disposition des enfants <b>en bleu</b>	m <sup>2</sup>	17'500	Correspond à 26.5 m <sup>2</sup> par élève
Perméabilité des sols	%	36	
Présence d'arbres	unités	70	
Surface favorisant la biodiversité et espaces verts	m <sup>2</sup>	3'300	Un étang de 60 m <sup>2</sup> se trouve sur le site et un biotope d'environ 2'600 m <sup>2</sup> est adjacent au site
Abri contre les intempéries et fortes chaleurs	m <sup>2</sup>	390	
Distance jusqu'à une place de jeux	mètres	150	
Distance jusqu'à une zone d'arborisation	mètres	0	Site en bordure de forêt



## Inventaire des cours de collèges

Lié à la motion « Des cours d'école répondant aux défis actuels »

### 3.2.4 Chézard-Saint-Martin « Grand-Rue 31 »



Critères	Unités	Relevés	Remarques
Occupation du site	nbr d'élèves	157	
Périmètre à disposition des enfants <b>en bleu</b>	m <sup>2</sup>	2'050	Correspond à 12.8 m <sup>2</sup> par élève
Perméabilité des sols	%	12	
Présence d'arbres	unités	19	
Surface favorisant la biodiversité et espaces verts	m <sup>2</sup>	0	Espace entièrement asphalté
Abri contre les intempéries et fortes chaleurs	m <sup>2</sup>	75	
Distance jusqu'à une place de jeux	mètres	0	Une place de jeux est sur site
Distance jusqu'à une zone d'arborisation	mètres	600	



### 3.2.5 Coffrane « rue du Collège 31 »



Critères	Unités	Relevés	Remarques
Occupation du site	nbr d'élèves	67	
Périmètre à disposition des enfants <b>en bleu</b>	m <sup>2</sup>	4'500	Correspond à 64 m <sup>2</sup> par élève
Perméabilité des sols	%	46	
Présence d'arbres	unités	12	
Surface favorisant la biodiversité et espaces verts	m <sup>2</sup>	35	Un biotope avec un étang, une prairie fleurie, un verger et un potager se trouvent à l'Est du bâtiment
Abri contre les intempéries et fortes chaleurs	m <sup>2</sup>	0	
Distance jusqu'à une place de jeux	mètres	0	Une place de jeux sur site
Distance jusqu'à une zone d'arborisation	mètres	1'000	Préciser laquelle

Le collège de Coffrane a déjà bénéficié de petits aménagements, encadrés par le « Parc naturel régional Chasseral », pour y aménager un jardin comprenant un étang et des abris à oiseaux.



## Inventaire des cours de collèges

Lié à la motion « Des cours d'école répondant aux défis actuels »

### 3.2.6 Dombresson « Grand'Rue 5 »



Critères	Unités	Relevés	Remarques
Occupation du site	nbr d'élèves	200	
Périmètre à disposition des enfants <b>en bleu</b>	m <sup>2</sup>	7'900	Correspond à 39.5 m <sup>2</sup> par élève
Perméabilité des sols	%	48	
Présence d'arbres	unités	20	
Surface favorisant la biodiversité et espaces verts	m <sup>2</sup>	250	
Abri contre les intempéries et fortes chaleurs	m <sup>2</sup>	225	
Distance jusqu'à une place de jeux	mètres	0	Une place de jeux sur site
Distance jusqu'à une zone d'arborisation	mètres	600	



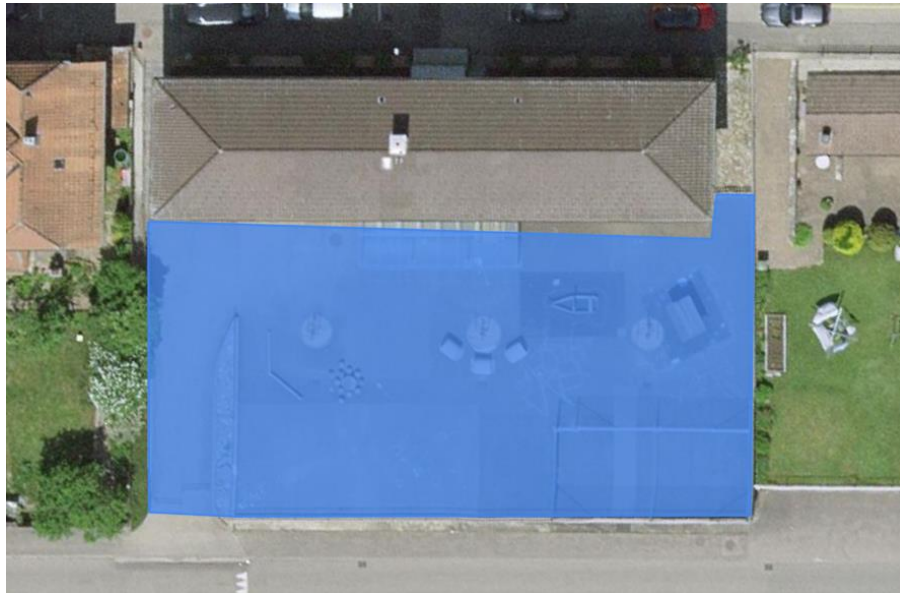
### 3.2.7 Fontainemelon « avenue Robert 28 »



Critères	Unités	Relevés	Remarques
Occupation du site	nbr d'élèves	130	Répartis sur les sites « Robert 28 » et « Bellevue 3 »
Périmètre à disposition des enfants <b>en bleu</b>	m <sup>2</sup>	1050	Correspond à 13.7 m <sup>2</sup> par élève
Perméabilité des sols	%	1	
Présence d'arbres	unités	3	
Surface favorisant la biodiversité et espaces verts	m <sup>2</sup>	0	
Abri contre les intempéries et fortes chaleurs	m <sup>2</sup>	0	
Distance jusqu'à une place de jeux	mètres	350	
Distance jusqu'à une zone d'arborisation	mètres	350	



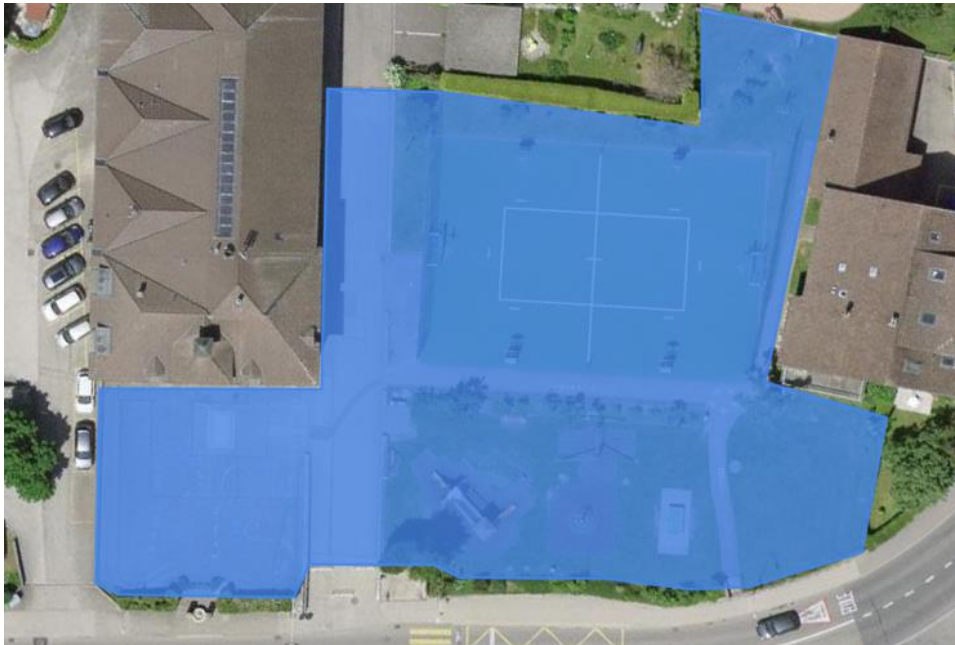
3.2.8 Fontainemelon « Bellevue 3 »



Critères	Unités	Relevés	Remarques
Occupation du site	nbr d'élèves	130	Répartis sur les sites « Robert 28 » et « Bellevue 3 »
Périmètre à disposition des enfants <b>en bleu</b>	m <sup>2</sup>	736	Correspond à 13.7 m <sup>2</sup> par élève
Perméabilité des sols	%	2	
Présence d'arbres	unités	3	
Surface favorisant la biodiversité et espaces verts	m <sup>2</sup>	0	
Abri contre les intempéries et fortes chaleurs	m <sup>2</sup>	28	
Distance jusqu'à une place de jeux	mètres	220	
Distance jusqu'à une zone d'arborisation	mètres	220	



### 3.2.9 Fontaines « chemin du Collège 1 »



Critères	Unités	Relevés	Remarques
Occupation du site	nbr d'élèves	140	
Périmètre à disposition des enfants <b>en bleu</b>	m <sup>2</sup>	2'750	Correspond à 19 m <sup>2</sup> par élève
Perméabilité des sols	%	35	
Présence d'arbres	unités	4	
Surface favorisant la biodiversité et espaces verts	m <sup>2</sup>	120	
Abri contre les intempéries et fortes chaleurs	m <sup>2</sup>	0	
Distance jusqu'à une place de jeux	mètres	0	Place de jeux sur site
Distance jusqu'à une zone d'arborisation	mètres	1'400	



## Inventaire des cours de collèges

Lié à la motion « Des cours d'école répondant aux défis actuels »

### 3.2.10 Le Pâquier « Centre du Village 4 »



Critères	Unités	Relevés	Remarques
Occupation du site	nbr d'élèves	23	
Périmètre à disposition des enfants <b>en bleu</b>	m <sup>2</sup>	1'580	Correspond à 63 m <sup>2</sup> par élève
Perméabilité des sols	%	51	
Présence d'arbres	unités	15	
Surface favorisant la biodiversité et espaces verts	m <sup>2</sup>	910	Accès à un potager adjacent au site
Abri contre les intempéries et fortes chaleurs	m <sup>2</sup>	0	
Distance jusqu'à une place de jeux	mètres	200	
Distance jusqu'à une zone d'arborisation	mètres	500	



### 3.2.11 Les Geneveys-sur Coffrane « rue de la Rinche 10 »



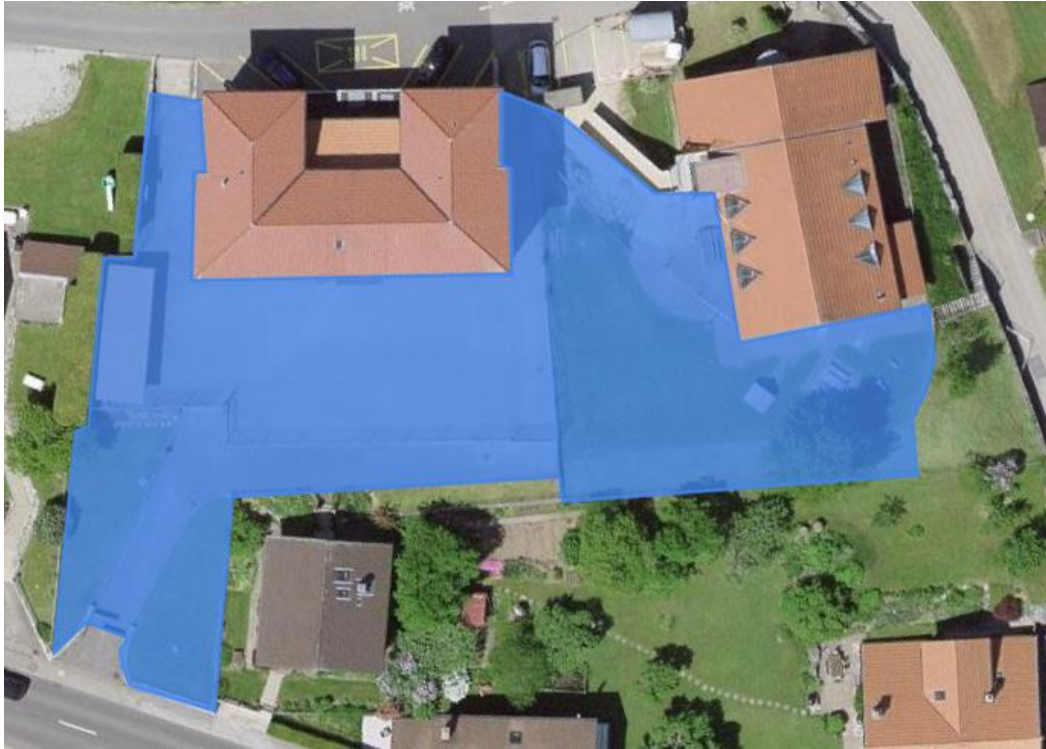
Critères	Unités	Relevés	Remarques
Occupation du site	nbr d'élèves	250	
Périmètre à disposition des enfants <b>en bleu</b>	m <sup>2</sup>	5'500	Correspond à 21 m <sup>2</sup> par élève
Perméabilité des sols	%	61	
Présence d'arbres	unités	13	
Surface favorisant la biodiversité et espaces verts	m <sup>2</sup>	1'350	Biotope à l'ouest du site
Abri contre les intempéries et fortes chaleurs	m <sup>2</sup>	400	
Distance jusqu'à une place de jeux	mètres	500	
Distance jusqu'à une zone d'arborisation	mètres	1'000	



## Inventaire des cours de collèges

Lié à la motion « Des cours d'école répondant aux défis actuels »

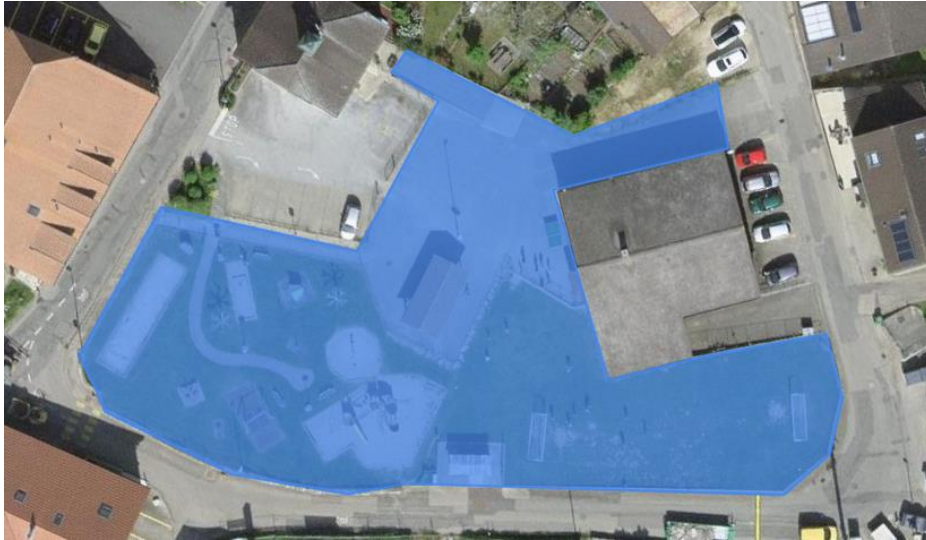
### 3.2.12 Les Hauts-Geneveys « rue du Collège 3 »



Critères	Unités	Relevés	Remarques
Occupation du site	nbr d'élèves	60	
Périmètre à disposition des enfants <b>en bleu</b>	m <sup>2</sup>	1'000	Correspond à 16.6 m <sup>2</sup> par élève
Perméabilité des sols	%	35	
Présence d'arbres	unités	4	
Surface favorisant la biodiversité et espaces verts	m <sup>2</sup>	250	
Abri contre les intempéries et fortes chaleurs	m <sup>2</sup>	40	
Distance jusqu'à une place de jeux	mètres	500	
Distance jusqu'à une zone d'arborisation	mètres	500	



### 3.2.13 Montmollin « chemin des Puits 4 »



Critères	Unités	Relevés	Remarques
Occupation du site	nbr d'élèves	57	
Périmètre à disposition des enfants <b>en bleu</b>	m <sup>2</sup>	1'250	Correspond à 20.8 m <sup>2</sup> par élève
Perméabilité des sols	%	51	
Présence d'arbres	unités	0	
Surface favorisant la biodiversité et espaces verts	m <sup>2</sup>	0	
Abri contre les intempéries et fortes chaleurs	m <sup>2</sup>	35	
Distance jusqu'à une place de jeux	mètres	0	Place de jeux sur le site
Distance jusqu'à une zone d'arborisation	mètres	300	



3.2.14 Savagnier « rue des Corbes 9 »



Critères	Unités	Relevés	Remarques
Occupation du site	nbr d'élèves	100	
Périmètre à disposition des enfants <b>en bleu</b>	m <sup>2</sup>	6'300	Correspond à 63 m <sup>2</sup> par élève
Perméabilité des sols	%	55	
Présence d'arbres	unités	10	
Surface favorisant la biodiversité et espaces verts	m <sup>2</sup>	2'000	
Abri contre les intempéries et fortes chaleurs	m <sup>2</sup>	0	
Distance jusqu'à une place de jeux	mètres	0	Place de jeux sur le site
Distance jusqu'à une zone d'arborisation	mètres	400	



## Inventaire des cours de collèges

Lié à la motion « Des cours d'école répondant aux défis actuels »

### 3.2.15 Vilars « rue de la Côtière »



Critères	Unités	Relevés	Remarques
Occupation du site	nbr d'élèves	90	
Périmètre à disposition des enfants <b>en bleu</b>	m <sup>2</sup>	5'000	Correspond à 55 m <sup>2</sup> par élève
Perméabilité des sols	%	51	
Présence d'arbres	unités	3	
Surface favorisant la biodiversité et espaces verts	m <sup>2</sup>	1'250	
Abri contre les intempéries et fortes chaleurs	m <sup>2</sup>	225	
Distance jusqu'à une place de jeux	mètres	0	Place de jeux sur le site
Distance jusqu'à une zone d'arborisation	mètres	700	



#### **4. Priorisation et sélection des sites**

---

Le territoire communal compte 15 cours d'école dont l'état et les équipements varient selon les établissements. Certaines disposent déjà d'espaces verts, d'abris et d'infrastructures, tandis que d'autres restent fortement minéralisées et nécessitent des interventions prioritaires.

Un système de pondération a été mis en place, prenant en compte plusieurs critères, comme :

- la perméabilité des sols ;
- l'arborisation et les espaces verts ;
- le besoin d'abris contre les fortes chaleurs ;
- l'opportunité de travaux, soit l'intégration dans un programme d'assainissement, ou un projet en cours.

Il convient de noter que la surface totale des espaces mis à disposition n'est pas intégrée dans les critères. En effet les directives de construction du Département de l'instruction publique et des affaires culturelles (DIPAC) prévoient 6 m<sup>2</sup> par élève dans un préau ouvert et 20 m<sup>2</sup> par classe de préau couvert dans les nouvelles constructions.

Étant donné que la dotation par élève dans les espaces scolaires extérieurs communaux est d'au moins 10 m<sup>2</sup>, ce critère n'a pas été retenu.

Ci-dessous, un tableau récapitulatif présente l'ordre de priorité.



## Inventaire des cours de collèges

Lié à la motion « Des cours d'école répondant aux défis actuels »

### 4.1. Évaluation des priorités

Échelle d'évaluation :

1= besoin faible / 5= besoin élevé

Villages / Sites	Perméabilité des sols	Arborisation	Espaces verts	Abri	Opportunité de travaux	Total	Besoin
Boudevilliers	5	5	5	2	0	17	Élevé
Cernier, Collège 1 <sup>er</sup> et 2 <sup>ème</sup> cycle	1	1	1	1	0	4	Faible
Cernier, La Fontenelle 3 <sup>ème</sup> cycle	1	1	1	1	0	4	Faible
Chézard-St-Martin	3	2	5	3	0	13	Moyenne
Coffrane	1	3	3	5	0	12	Moyenne
Dombresson	1	2	3	2	5	13	Moyenne
Fontainemelon Av. Robert 28	5	4	5	5	0	19	Élevé
Fontainemelon Bellevue 3	5	4	5	5	0	19	Élevé
Fontaines	2	3	2	5	0	12	Moyenne
Le Pâquier	1	1	1	5	0	8	Faible
Les Geneveys-sur-Coffrane	1	2	2	2	5	12	Moyenne
Les Hauts-Geneveys	3	4	2	4	0	13	Moyenne
Montmollin	2	5	5	3	0	15	Moyenne
Savagnier	1	2	1	4	0	8	Faible
Vilars	1	4	2	2	0	9	Faible



## 5. Conclusion

---

L'état des lieux met en évidence :

- les disparités entre sites ;
- les besoins prioritaires au regard des enjeux actuels, en particulier climatiques, environnementaux et sociaux ;
- les opportunités de réaménagement en fonction des projets à réaliser.

Cet inventaire sert ainsi de fondement analytique pour planifier d'éventuelles interventions futures.

Val-de-Ruz, le 23 mars 2026

BÂTIMENTS ET ENERGIE